



吉利 星瑞

2021款 2.0T 旗舰型

2021 ★★★★★



车辆类型	紧凑型轿车
整车型号	MR7203D12
生产厂家	浙江吉利汽车有限公司
制造年月	2021-02
能源类型	燃油
软件版本	SWFS110106HS175.00233
车辆识别代号	L6T7854Z2MD021235



智能行车

G



智能安全

A



智能泊车

G



智能交互

G



智能能效

—

注* G 优秀 A 良好 M 一般 P 较差

环境感知传感器

传感器类型	数量
摄像头	5
激光雷达	0
毫米波雷达	1
超声波雷达	12



智能行车

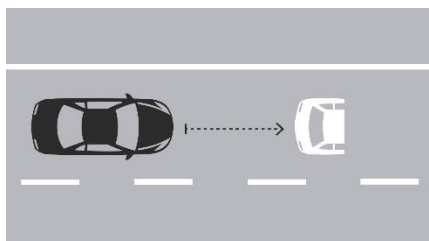
G

25.3分/79%

单车道纵向控制能力

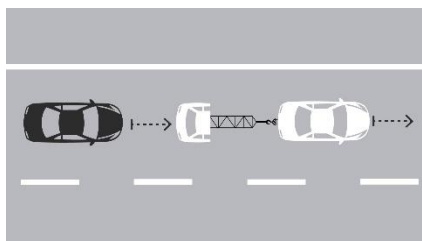
20/22.5 分

目标车静止



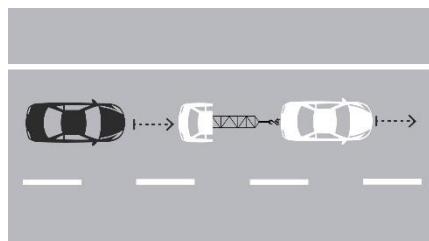
4.5/6 分

目标车低速



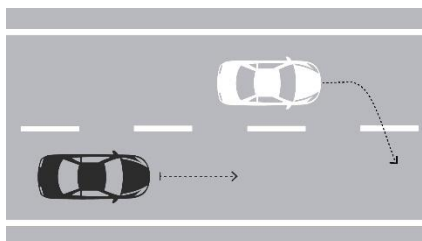
9/9 分

目标车减速



2/3 分

前车切入

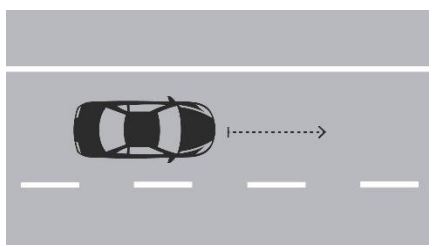


4.5/4.5 分

单车道横向控制能力

1/1 分

车道居中行驶

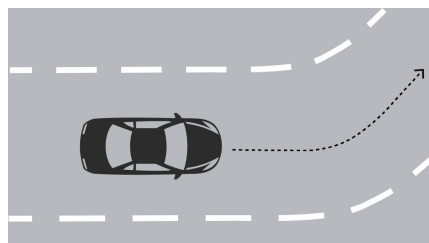


1/1 分

单车道纵横向控制能力

2.8/4 分

直道驶入弯道



2.8/4 分



智能行车

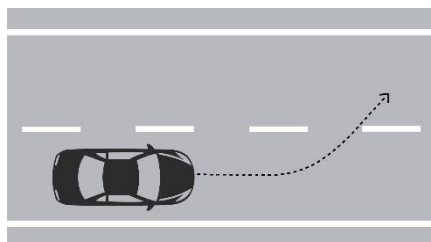
G

25.3分/79%

换道辅助能力

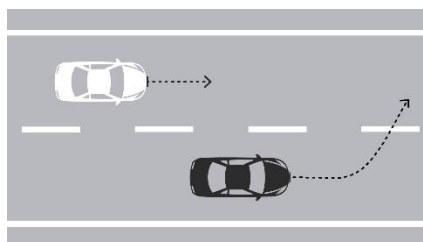
0/1.5 分

盲区无车



0/0.5 分

盲区有车



0/1 分

关联功能

0.5/2 分

抬头显示	●	0.5/0.5 分
驾驶员监控	—	0/1 分
蜂窝车联网	—	0/0.5 分
搭载 ● 需选装 ○ 未搭载 —		

用户手册审查

1/1 分

系统定义	●	0.25/0.25 分
驾驶员责任	●	0.25/0.25 分
系统使用条件	●	0.25/0.25 分
系统局限性	●	0.25/0.25 分
明确 ● 未明确 —		



智能行车

G

25.3分/79%



总体评价

吉利星瑞 2021款旗舰型样车在智能行车中获得优秀（G）评级。

该车型对于本车道前方运动车辆以及相邻车道切入车辆能够出色的完成识别和减速，对于本车道静止车辆识别能力不足，较高车速下识别较晚并且会触发AEB功能。

该车型能够实现不同速度下的直线车道居中行驶，并且能够保持在车道中心线附近。在直道驶入弯道场景中，能够较好的保持在车道内行驶，但是高速驶入曲率较大弯道时不能够保持在车道内；换道辅助功能该车型并未搭载。

该车型搭载抬头显示功能以提高驾驶安全性，未搭载驾驶员监控及蜂窝车联网功能；用户手册对智能行车定义，驾驶员责任、系统使用条件及系统局限性描述清晰明确。



智能安全

A

73分/68%



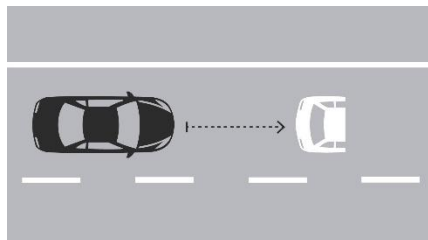
车对车自动紧急制动系统

19/22 分

FCW功能

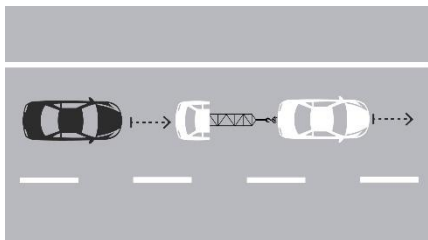
2/3 分

目标车静止



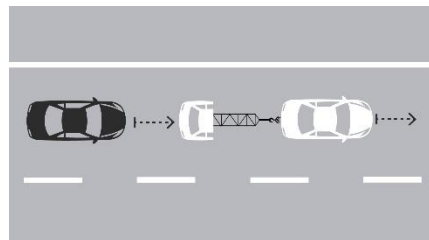
0/1 分

目标车低速



1/1 分

目标车减速

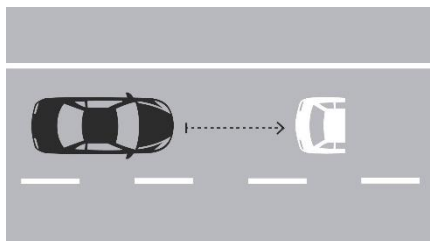


1/1 分

AEB功能

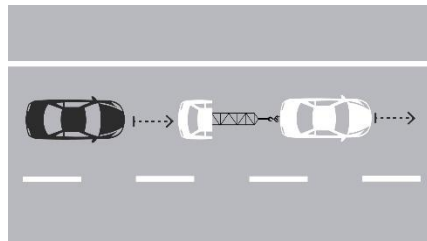
16/16 分

目标车静止



8/8 分

目标车低速



8/8 分

高级辅助功能

1/3 分

FCW辅助报警形式	●	1/1 分
主动式安全带预紧	—	0/1 分
紧急转向避让	—	0/1 分
搭载	● 需选装 ○ 未搭载 —	

 **智能安全**

A 73分/68%

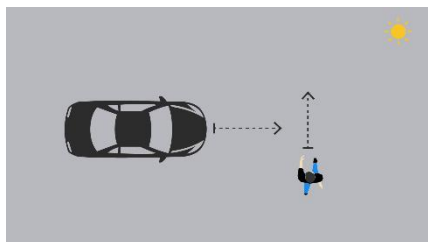
 **行人与骑行者自动紧急制动系统**

36/56 分

AEB行人功能

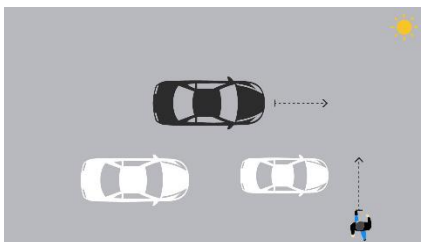
36/40 分

成人近端横穿25%



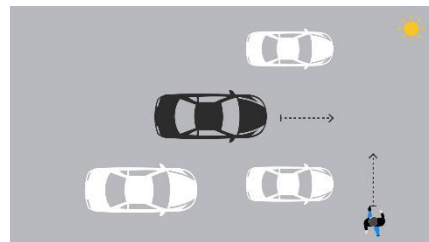
8/8 分

儿童近端横穿单侧遮挡50%



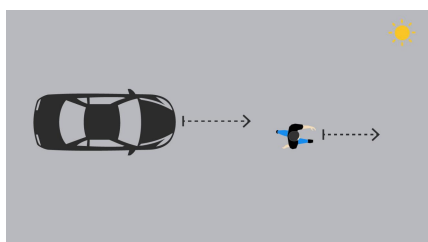
4/8 分

儿童近端横穿双侧遮挡50%



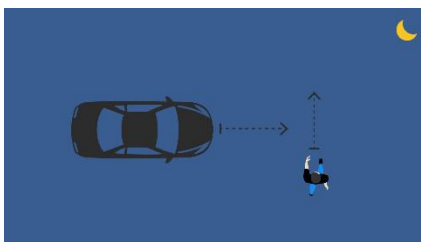
5/5 分

成人纵向追尾25%



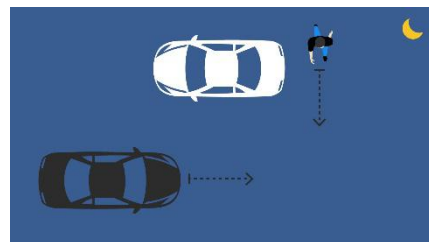
6/6 分

成人近端横穿25%



8/8 分

成人远端横穿遮挡50%

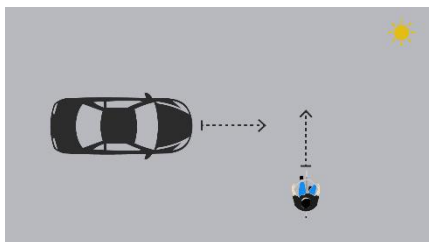


5/5 分

AEB自行车骑行者功能

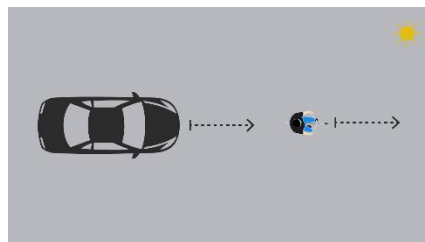
0/16 分

成人自行车骑行者近端横穿50%



0/8 分

成人自行车骑行者纵向追尾50%



0/8 分



智能安全

A

73分/68%



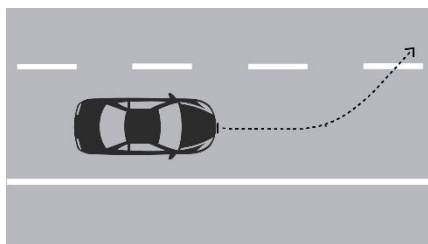
车道辅助系统

14/14 分

LDP功能

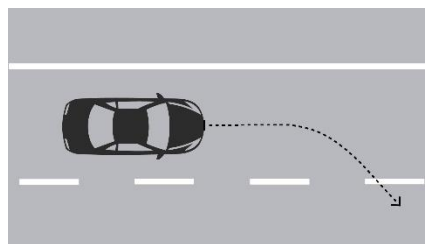
8/8 分

直道偏离抑制-左侧



4/4 分

直道偏离抑制-右侧

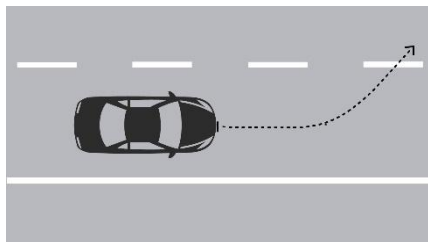


4/4 分

LDW功能

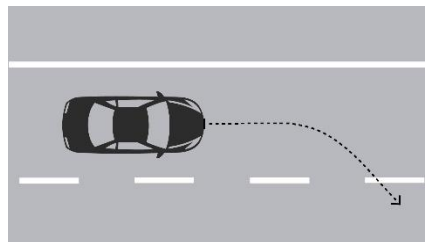
6/6 分

直道偏离报警可重复性-左侧



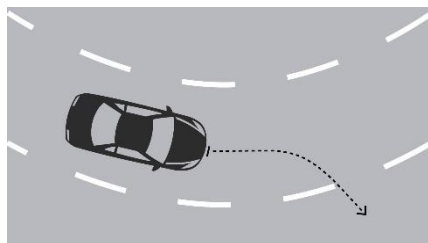
2/2 分

直道偏离报警可重复性-右侧



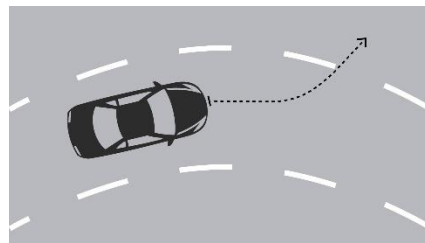
2/2 分

弯道偏离报警产生-左转弯右侧



1/1 分

弯道偏离报警产生-右转弯左侧



1/1 分

智能安全

A 73分/68%

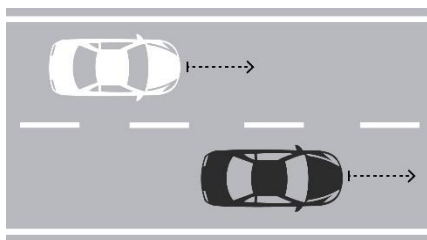
侧向辅助系统

4/15 分

BSD功能

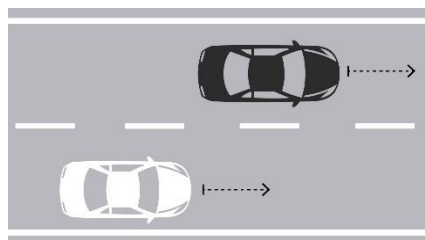
4/10 分

目标车超越主车-左侧



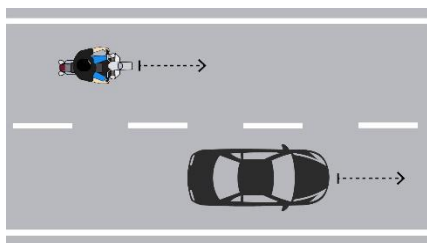
2/4 分

目标车超越主车-右侧



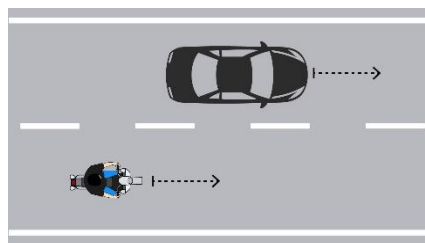
2/4 分

两轮目标车超越主车-左侧



0/1 分

两轮目标车超越主车-右侧

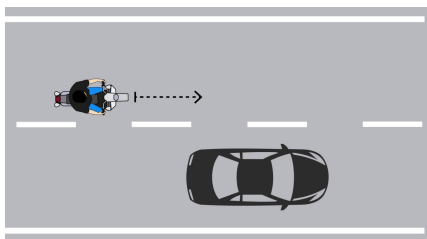


0/1 分

DOW功能

0/3 分

两轮目标车超越主车

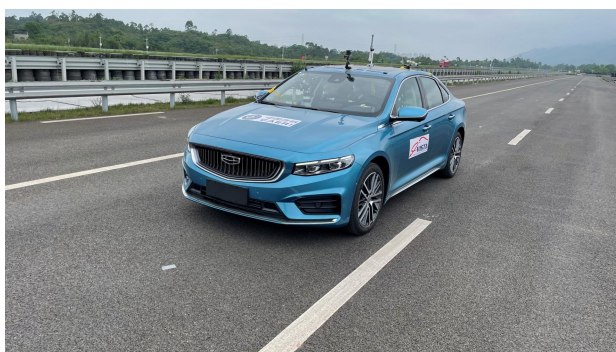
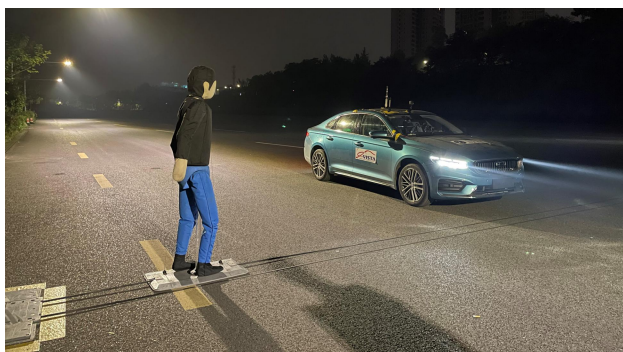


0/3 分

高级辅助功能

0/2 分

后向碰撞预警	—	0/0.5 分
后方交通穿行提示	—	0/0.5 分
DOW后排独立报警	—	0/1 分
搭载	● 需选装 ○ 未搭载 —	



总体评价

吉利星瑞 2021款旗舰型样车在智能安全中获得良好（A）评级。

该车型FCW功能对于本车道前方运动车辆识别出色，能够较早的报警，对于静止车辆识别较晚。AEB功能对于本车道前方静止和低速运动车辆表现出色，都能够完成识别并制动。该车型搭载抬头显示及点刹等FCW辅助报警形式，未搭载安全带预紧及紧急转向避撞功能。

该车型AEB功能在低速下对于前方横穿行人和同向行走行人能够较早识别并制动，在高速下识别较晚，但是该车型AEB功能不能识别自行车骑行者目标。

该车型LDP功能及LDW功能均有出色表现，在直道中能在不同偏离速度下及时报警并主动干预车辆回到车道内行驶；在弯道中能在不同偏离速度下及时报警。

该车型BSD功能目标车超越主车中表现一般，仅能满足较小相对速度下的报警要求，两轮目标车超越主车未达到功能启动速度，在DOW功能中表现较差，不能识别到两轮目标车，并且未搭载后向碰撞预警、后方交通穿行提示及DOW后排独立报警功能。



智能泊车

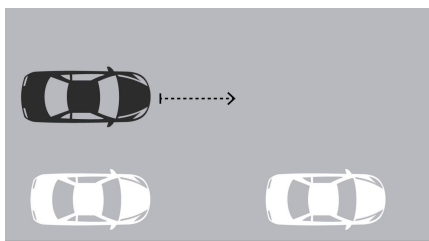
G

27.3分/91%

泊车能力

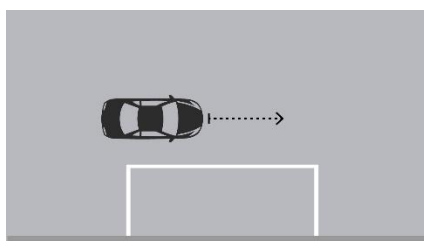
24.3/27 分

双边界车辆平行车位



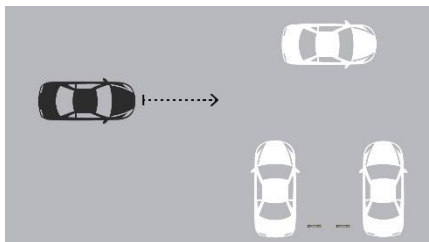
4.5/6 分

白色标线平行车位



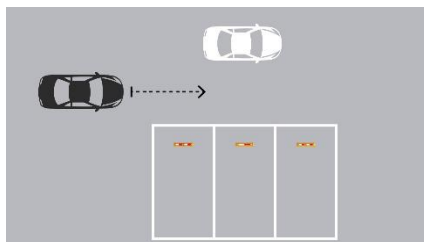
3/3 分

双边界车辆垂直车位



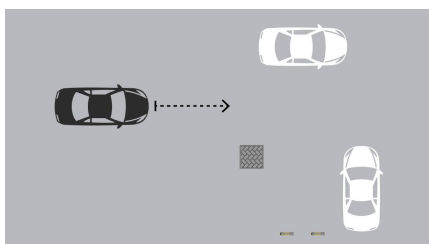
5.4/6 分

白色标线垂直车位



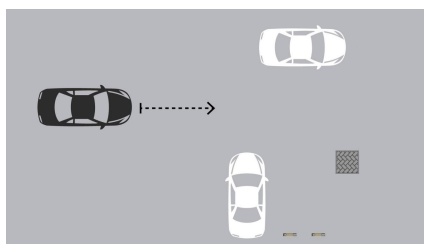
3/3 分

方柱垂直车位-左方柱



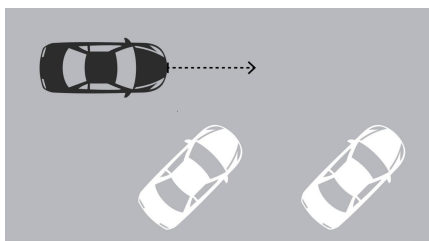
2.4/3 分

方柱垂直车位-右方柱



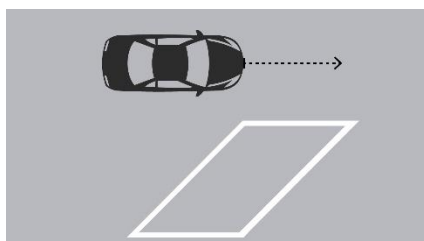
3/3 分

双边界车辆斜向车位



2/2 分

白色标线斜向车位



1/1 分



智能泊车

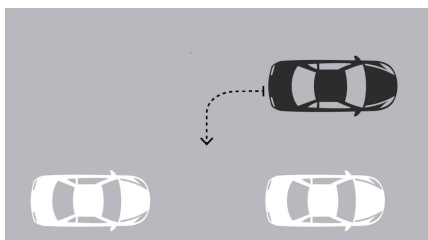
G

27.3分/91%

新功能

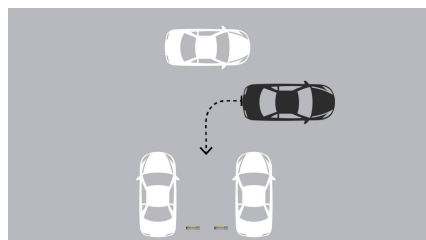
2/2 分

平行车位远程操控泊入泊出



1/1 分

垂直车位远程操控泊入泊出



1/1 分

用户手册

1/1 分

系统定义	●	0.25/0.25 分
驾驶员责任	●	0.25/0.25 分
系统使用条件	●	0.25/0.25 分
系统局限性	●	0.25/0.25 分
明确 ● 未明确 —		



智能泊车

G

27.3分/91%



总体评价

吉利星瑞 2021款旗舰型样车在智能泊车中获得优秀（G）评级。

该车型出色的完成了双边界平行、垂直、斜向车位的识别和泊入，并能够准确识别平行、垂直、斜向白色标线车位并泊入；在方柱垂直车位-右方柱也有十分出色的表现，但在方柱垂直车位-左方柱泊车时经多次揉库后泊入目标车位；但该车型在双边界车辆平行及垂直车位中的小车位使其在调整泊车姿态过程中多次揉库，表现一般。

该车型能通过手机APP实现对平行及垂直车位的远程操控泊入泊出功能。

该车型用户手册对智能泊车定义，驾驶员责任、系统使用条件及系统局限性描述清晰明确。



智能交互

G
26.7分/83%


语音交互

18.2/19 分

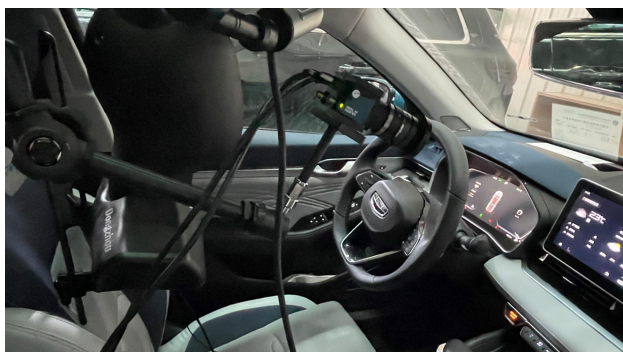
唤醒	4/4 分
功能满足度	9.8/10 分
功能丰富度	4/4 分
方言支持度	0.4/1 分



触屏交互

8.5/15 分

可用度	1/2.5 分
丰富度	2.5/2.5 分
应用启动时间	1/6 分
流畅度	4/4 分



总体评价

吉利星瑞 2021款旗舰型样车在智能交互中获得优秀（G）评级。

该车型出色地完成了语音交互唤醒及功能丰富度的要求，不同乘客通过唤醒词或按键即可快速唤醒且能对包括车辆信息类、系统控制类、信息娱乐类等功能进行语音控制；在语音交互功能满足度也有十分出色的表现，语音唤醒后可对导航、电话及音乐功能的不同指令准确响应，但收音机功能部分指令未准确理解并响应。

该车型对方言支持度稍有不足，对方言的理解与普通话有交叉关联。

该车型出色地完成了触屏交互丰富度及流畅度的要求，网络音乐、手机互联或互联网、应用支持、地图远程升级及WIFI共享功能均有搭载，在通讯录及通话记录列表下滑动未出现明显的卡顿现象。

该车型在触屏交互可用度及应用启动时间的表现稍有不足，中控屏像素密度因屏幕尺寸较大未达到要求，屏幕亮度可手动调节，操作便携性一般，需退出到主界面方可打开其他应用，导航、音乐、电话及设置的应用启动时间较长。